



Let us protect your business!

Manuale Utente CCTV Camera



Sommario

1 Avvertenze & Precauzioni	2
1.1 Termini e Simboli di Sicurezza	2
1.2 Direttive dell’Unione Europea	2
1.3 Avvertenze Modifiche o alterazioni apportate all’apparecchiatura, se non sono state espressamente approvate dal Costruttore fanno decadere la garanzia e l’autorizzazione per l’Utente al suo utilizzo.	3
2 Precauzioni di Carattere Generale	3
3 Limitazioni e Decadimento della Garanzia	4
4 Connessioni	4
4.1 Collegamento del segnale video	5
4.2 Collegamento dell’alimentazione	5
4.3 Commutazione segnale Video AHD in CVBS	6
5 Installazione	6
5.1 Telecamera tipo Bullet	6
5.2 Telecamera tipo Dome	7
5.3 Regolazione dell’Inquadratura	7
5.4 Regolazione della focale	7
6 Menù OSD	8
6.1 Gestione del Menù OSD tramite joystick	8
6.2 Gestione del Menù OSD tramite controllo coassiale (coaxial control)	8
7 Risoluzione dei Problemi	15

1 Avvertenze & Precauzioni

Gentile Cliente, La ringraziamo per aver scelto uno dei nostri prodotti il cui corretto utilizzo garantisce soluzioni di altissima qualità ed affidabilità nel tempo. Questo manuale fornisce informazioni ed istruzioni dettagliate per l'uso del prodotto. Leggerlo con attenzione prima di effettuare l'installazione per poter sfruttare a pieno le caratteristiche del dispositivo e riporlo in luogo sicuro per future ed utili consultazioni.



1.1 Termini e Simboli di Sicurezza

Nel manuale potrebbero comparire le seguenti indicazioni:



Il simbolo del lampo con freccia, all'interno di un triangolo equilatero, è da intendere come pericolo per l'utente dovuto alla possibilità di scarica elettrica dal prodotto che può essere di magnitudine sufficiente per costituire un rischio di shock elettrico a persone.



Il punto esclamativo all'interno di un triangolo equilatero è inteso ad avviso per l'utente della presenza di operazioni pericolose e manutenzioni, descritte nel manuale che accompagna l'apparecchio elettrico.

1.2 Direttive dell'Unione Europea



Il dispositivo risulta conforme alla Direttiva dell'Unione Europea sulla compatibilità elettromagnetica (2004/108/CE).



Corretto smaltimento del prodotto (WEEE= direttiva europea sui rifiuti di apparecchiature elettriche ed elettroniche)

(applicabile nell'Unione Europea e in altri paesi europei che adottano sistemi di raccolta differenziata)

L'uso di questo simbolo sul prodotto indica la possibilità di smaltire questo prodotto come rifiuto domestico al termine del suo ciclo di vita. Lo smaltimento corretto di questo prodotto aiuta a prevenire potenziali conseguenze negative per l'ambiente e la salute, eventualmente provocabili a seguito di una gestione non appropriata del prodotto come rifiuto.

Per informazioni maggiormente dettagliate sul riciclaggio di questo prodotto, contattare l'ufficio municipale preposto locale, il servizio di smaltimento rifiuti domestici o il negozio presso il quale è stato effettuato l'acquisto.

1.3 Avvertenze

Modifiche o alterazioni apportate all'apparecchiatura, se non sono state espressamente approvate dal Costruttore fanno decadere la garanzia e l'autorizzazione per l'Utente al suo utilizzo.

2 Precauzioni di Carattere Generale

- Si prega di leggere attentamente il presente manuale prima di provvedere all'installazione della telecamera e di conservarlo in un luogo sicuro ed in buone condizioni per consultazioni future e per la manutenzione della telecamera stessa.
- L'installazione deve essere effettuata in modo e luogo appropriato, al fine di garantire il corretto funzionamento del dispositivo e la migliore qualità dell'immagine.
- L'installazione e la manutenzione della telecamera devono essere effettuate solo da personale tecnico qualificato e nel completo rispetto delle normative di sicurezza vigenti.
- All'interno dell'apparecchiatura non ci sono parti che possono essere soggette a manutenzione da parte dell'Utente. Tutti gli interventi di manutenzione devono essere effettuati solo da personale autorizzato e qualificato.
- Attenersi scrupolosamente ai criteri di installazione dettati dalla regola del buon senso e grado di protezione dell'apparecchiatura IP66/IP67 (CEI 60 529) a seconda del modello ed in ogni caso lontano dalla possibilità di risultare immersa in acqua.
- Mantenere il vetro o il plexiglass anteriore sempre pulito per garantire la migliore qualità delle immagini. Prestare particolare attenzione a non lasciare impronte digitali o aloni sul vetro. Pulire se necessario il plexiglass con un panno morbido ed umido per evitare graffiature. Non utilizzare detergenti o panni abrasivi.
- Se qualsiasi tipo di liquido penetra nella telecamera, bisogna scollegarla immediatamente dall'alimentazione e farla controllare da un tecnico autorizzato prima di rimetterla in funzione.

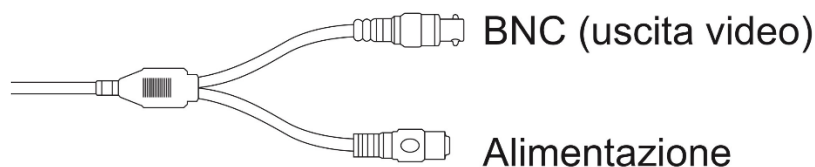
- Non installare la telecamera in luoghi soggetti a temperature al limite del funzionamento del dispositivo o in luoghi con alto tasso di umidità dell'aria.
- Non installare la telecamera in luoghi in cui vi sia presenza di vapori di gas o di petrolio.
- Non installare la telecamera in luoghi soggetti a condizione di illuminazione instabili. Notevoli variazioni di luce o peggio il "flickering" di una lampada al neon possono compromettere il normale funzionamento del dispositivo.
- Non toccare per nessun motivo la telecamera con le mani bagnate.
- Non esporre la telecamera a fonti radioattive perché si provocano danni gravi al sensore.
- Prestare particolare attenzione a NON utilizzare fonti di alimentazione diverse da quelle specificate.
- Non puntare l'obiettivo della telecamera contro forti fonti di illuminazione che potrebbero danneggiare il sensore e produrre gli effetti "Blooming" e "Smear".
- Durante la fase di installazione evitare di puntare direttamente sugli occhi i Led IR (se accesi).
- Assicurarsi che la telecamera non sia stata danneggiata o abbia subito shock esterni durante il trasporto, la fase di immagazzinamento o l'installazione.

3 Limitazioni e Decadimento della Garanzia

In nessun caso il rivenditore sarà responsabile verso nessun'altra parte o persona per quanto segue:

- Danni personali o qualsiasi danno provocato da un uso inappropriato o da negligenza da parte dell'Utente.
- Smontaggio non autorizzato, riparazione o modifica del prodotto da parte dell'Utente.
- Inconvenienti o perdite derivanti dai casi in cui le immagini non vengono visualizzate, per qualsiasi ragione o motivazione compreso ogni tipo di guasto o problema del prodotto.
- Qualsiasi problema, con conseguenti inconvenienti, perdite o danni, derivanti dal sistema in combinazione con i dispositivi di terzi.

4 Connessioni



Assicurarsi che la telecamera **non sia alimentata** prima di effettuare i collegamenti.

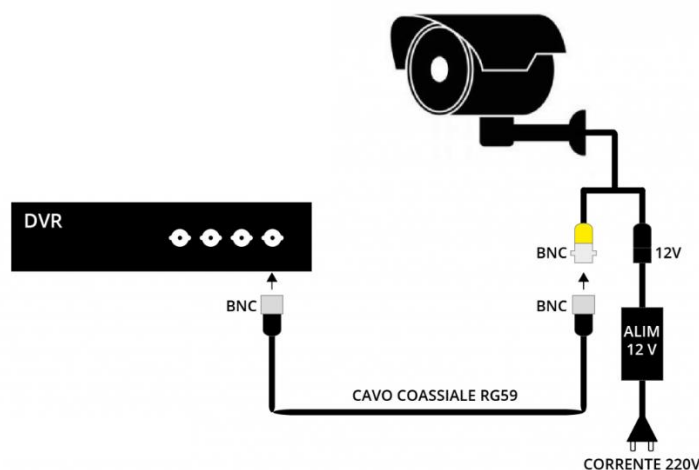
4.1 Collegamento del segnale video

Al connettore BNC a baionetta femmina si collega il cavo video che si porta poi verso monitor o DVR in genere tramite cavo coassiale tipo RG59 e connettore BNC. Si possono anche utilizzare cavi twistati con convertitori balun.

4.2 Collegamento dell'alimentazione

Controllare che l'alimentazione sia quella corretta e prevista per il modello di telecamera utilizzata. Si raccomanda l'utilizzo di unità di alimentazione adeguata. Si consiglia 12Vdc/1A oppure 12Vdc/1,5° stabilizzato. Lo spinotto richiesto è lo standard 5.5 mm. Attenzione ad utilizzare alimentatori STABILIZZATI che forniscano 12V in ogni condizione di carico. L'utilizzo di una tensione di alimentazione diversa da 12VDC può generare disturbi video e nei casi peggiori danneggiare la telecamera. Attenzione a cavi di prolunga alimentazione troppo lunghi o di esigua sezione, che potrebbero introdurre un'eccessiva caduta di tensione specie al momento dell'accensione dell'illuminatore IR.

È buona norma collegare e alimentare la telecamera solo al termine dell'installazione.



I valori espressi nella seguente tabella sono da considerarsi alla temperatura di 20°C [68°F].

Sezione Conduttori (AWG)	24 AWG (0,22mm ²)	22 AWG (0,33mm ²)	20 AWG (0,52mm ²)	18 AWG (0,83mm ²)
Valore Resistenza (Ω/m)	0.078	0.050	0.030	0.018
Caduta di Tensione (V/m)	0.028	0.018	0.011	0.006

All'aumentare della sezione del conduttore in rame corrisponde una diminuzione del valore della resistenza (Ω /m) e quindi della caduta di tensione sul cavo stesso. Considerare quindi attentamente in fase di progettazione la lunghezza e sezione di cavo.

Distanze eccessive tra l'alimentatore e la telecamera potrebbero compromettere il corretto funzionamento della telecamera.

Lo standard accettabile di variazione della tensione di alimentazione è 12Vdc \pm 10%



Il valore di caduta di tensione sul cavo potrebbe leggermente discostarsi dai valori sopra riportati in quanto potrebbe dipendere dalla qualità del cavo e dal costruttore.

4.3 Commutazione segnale Video AHD in CVBS



Joystick:

Per passare dalla risoluzione AHD (Default) alla risoluzione 960H, premere il pulsante verso [LEFT] per 5 secondi.

Premere verso [RIGHT] per passare alla risoluzione AHD.



Funzione disponibile solo per i modelli di telecamera dotate di Joystick

5 Installazione

Questa sezione indica come installare la telecamera a soffitto o a parete con passaggio cavi protetto. Verificare la solidità della struttura su cui si intende fissare la telecamera, segnare i punti con una matita e praticare i fori necessari al suo fissaggio.

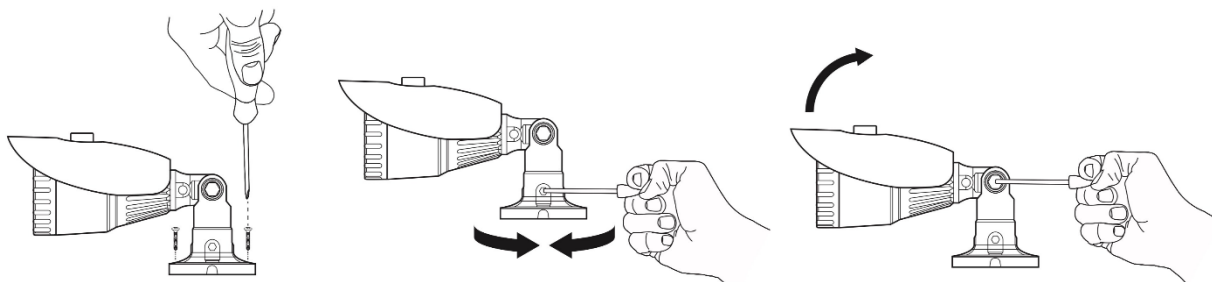


Attenzione:

I tasselli in dotazione ricoprono la maggior parte delle casistiche di fissaggio, ma potrebbero non essere adatti al tipo di supporto (parete/soffitto) che ci si sta apprestando ad utilizzare per fissare la telecamera.

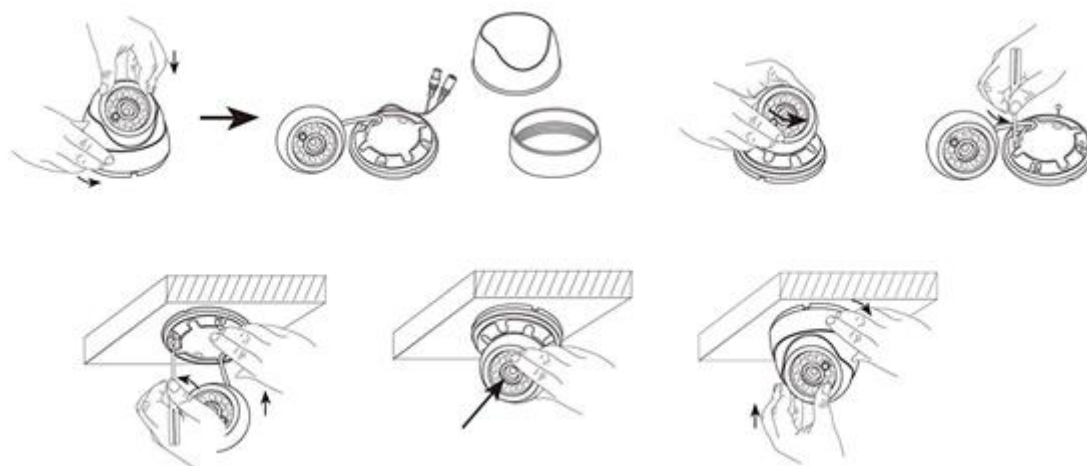
5.1 Telecamera tipo Bullet

Le telecamere bullet sono munite di una staffa integrata per montaggio a muro, appositamente realizzata per consentire il passaggio dei cavi all'interno di essa e proteggerli da tentativi di manomissione. La telecamera si monta in genere in corrispondenza dell'uscita cavi in modo da non lasciare cavi scoperti. La base di fissaggio dispone tuttavia anche di un'asola di uscita cavi laterale qualora i cavi provengano lateralmente in canalina esterna. La staffa va fissata a parete o a soffitto con i tasselli forniti.



5.2 Telecamera tipo Dome

Le telecamere dome sono composte dall'unità telecamera e dalla base di fissaggio che sono avvitate fra loro. Prima di procedere al montaggio occorre svitare la base di fissaggio separandola dal corpo della telecamera. Non occorrono in genere attrezzi per svitare la base di fissaggio dal corpo telecamera, tuttavia se questa risultasse serrata troppo a fondo è possibile aiutarsi ponendo un'asta rigida, ad esempio un cacciavite, fra le due asole di uscita cavi laterali poste nella base. La base di fissaggio, separata dalla telecamera si fissa a muro o a parete con tasselli in corrispondenza del foro di uscita cavi e su di essa si avvita successivamente il corpo telecamera. Prima di serrare a fondo orientare correttamente l'angolo di visione.



5.3 Regolazione dell'Inquadratura

Una volta correttamente fissata a parete/soffitto puntarla nella direzione desiderata e procedere al suo bloccaggio (potrebbe variare da modello a modello) serrando le viti con la chiave a brugola in dotazione.

5.4 Regolazione della focale

Le telecamere con obiettivo fisso (IR fino a 20 m.) non richiedono messa a fuoco in quanto regolate di fabbrica per la maggioranza delle applicazioni. Le telecamere con lente regolabile sono dotate di 2 viti esterne che permettono di regolare la focale dell'obiettivo e il fuoco senza dover aprire l'involucro della telecamera. Agire inizialmente sulla vite ZOOM e regolare l'ampiezza dell'inquadratura (grandangolo/zoom) in base all'area da inquadrare. Ricordate che a maggior grandangolo corrisponde inevitabilmente un minor dettaglio immagine. Una volta definito il campo di vista agire sulla vite FOCUS per mettere a fuoco perfettamente la zona inquadrata. Si ricordi che ogni obiettivo ha una propria profondità di campo per cui è possibile metter a fuoco in modo perfetto solo una porzione dello spazio di fronte alla telecamera. Concentratevi sulla zona di maggior rilevanza per regolare la messa a fuoco nel modo ottimale.



ATTENZIONE: Le viti di messa fuoco hanno un blocco di finecorsa che evita di far fuoriuscire le ghiera di azionamento dalla loro sede. E' necessario non forzare oltre il finecorsa per evitare di danneggiare il meccanismo di regolazione.

**Funzione disponibile solo per i modelli di telecamera dotate di ottica varifocale**

Per garantire un'ottima qualità di immagine anche in condizione di scarsa luminosità, tutti i modelli sono dotati di funzione Day & Night con rimozione del filtro IR per commutare automaticamente da colore a B/N e viceversa. Inoltre tutti i modelli sono equipaggiati con illuminatori a Led IR integrati a 850nm, per una adeguata illuminazione dell'area ripresa. Prestare attenzione a non installare la telecamera molto vicino a forti fonti di illuminazione oppure in punti soggetti alla riflessione di luce che potrebbero compromettere la corretta visione della telecamera.

6 Menù OSD

A seconda dei modelli di telecamera sono disponibili due strumenti di controllo/comando:

- 1 Joystick
- 2 Controllo coassiale

6.1 Gestione del Menù OSD tramite joystick

1. Premere il pulsante [SET] per entrare nella pagina iniziale del Menù.
2. Selezionare argomento/funzione di interesse utilizzando i pulsanti di scorrimento verso alto/basso [UP] / [DOWN].
3. Attraverso i pulsanti sinistro [LEFT] o destro [RIGHT] selezionare le differenti modalità di funzionamento.
4. Posizionarsi su [EXIT] e premere [SET] per uscire dalla modalità di impostazione (setting) salvando la configurazione.

6.2 Gestione del Menù OSD tramite controllo coassiale (coaxial control)

1. Accedere al menù del DVR nell'apposita sezione di configurazione coassiale (nei DVR ENVIO tale impostazione è denominata "XVI control". Premere il pulsante centrale della console che appare a monitor per entrare nella pagina iniziale del Menù.
2. Selezionare argomento/funzione di interesse utilizzando i pulsanti di scorrimento verso alto/basso.
3. Attraverso i pulsanti sinistro o destro selezionare le differenti modalità di funzionamento.
4. Posizionarsi su [EXIT] e premere il pulsante centrale per uscire dalla modalità di impostazione (setting), senza salvare le impostazioni. salvando la configurazione.
- 5 Posizionarsi su [SAVE & EXIT] e premere il pulsante centrale per uscire dalla modalità di impostazione (setting), salvando le impostazioni.

LENS [OBIETTIVO]



MANUAL: Configura l'iris dell'ottica in modalità manuale (default).

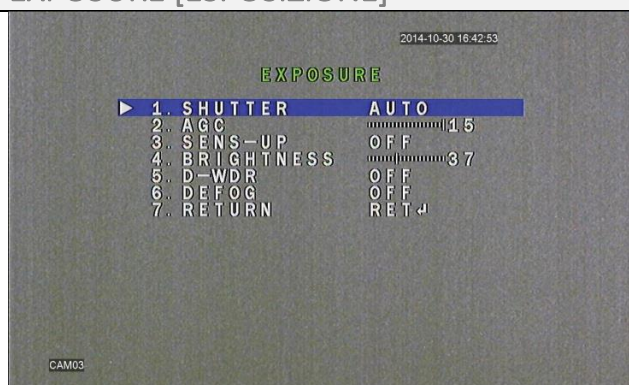
DC: Configura l'iris dell'ottica in modalità autoiris. Qualora configurando in **DC** l'immagine risultasse abbagliata, significa che il modello di telecamera utilizza ottica manuale pertanto riposizionare in **MANUAL**.

EXIT: Selezionando EXIT si esce dal menù di configurazione come segue:

SAVE&END: si salvano i parametri impostati.

RESET: si salva la configurazione di default.

EXPOSURE [ESPOSIZIONE]



CONTRAST: Impostando "MANUAL" è possibile modificare manualmente i valori relativi al contrasto, da 0 a 20 (default 7). In questo caso la telecamera rispetterà il valore impostato.

Impostando "AUTO" i valori relativi al contrasto, saranno gestiti automaticamente dalla telecamera.

SHARPNESS (Nitidezza): configura i parametri per la saturazione dell'immagine.

Impostando "AUTO" i valori relativi alla saturazione, saranno gestiti automaticamente dalla telecamera.

Impostando "MANUAL" è possibile modificare

manualmente i valori di saturazione da 0 a 20 (default 10). In questo caso la telecamera rispetterà il valore impostato.

SATURARE (Saturazione): configura i parametri per la nitidezza dell'immagine.

Impostando "AUTO" i valori relativi alla nitidezza, saranno gestiti automaticamente dalla telecamera.

Impostando "MANUAL" è possibile modificare manualmente i valori di nitidezza da 0 a 20 (default 10). In questo caso la telecamera rispetterà il valore impostato.

Se l'immagine presenta del rumore video è possibile intervenire digitalmente con una riduzione del rumore:

3DNR Si utilizza in caso di scene con oggetti in movimento veloce.

Impostando "AUTO" i valori, saranno gestiti automaticamente dalla telecamera.

Impostando "MANUAL" è possibile modificare manualmente i valori da 0 a 20 (default 0). In questo caso la telecamera rispetterà il valore impostato.

2DNR Si utilizza in caso di scene con movimento limitato.

Impostando "AUTO" i valori, saranno gestiti automaticamente dalla telecamera.

Impostando "MANUAL" è possibile modificare manualmente i valori da 0 a 20 (default 0). In questo caso la telecamera rispetterà il valore impostato.

RETURN: permette di tornare al menù precedente scegliendo se salvare o meno le impostazioni effettuate.

MENU NASCOSTO PER FUNZIONE 4in1



Configurazione 4in1

Posizionarsi con il cursore sul menu 2 EXPOSURE. Premere 3 volte la freccia del joystick verso destra e poi sul tasto centrale sempre del joystick. Verrà visualizzato il menu nascosto per la funzione 4in1.

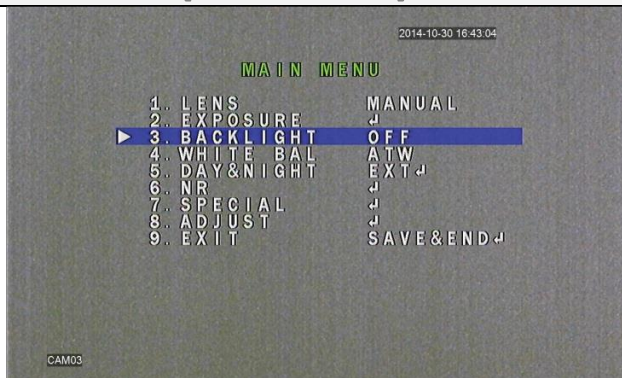
Scegliere l'impostazione desiderata POSIZIONANDOSI SUL MENU 1 del sottomenu HIDDEN e premere ripetutamente con il tasto destro del joystick, fino a visualizzare il formato video desiderato. Premere poi il tasto centrale del joystick e con le frecce posizionarsi sulla voce "APPLY".

La telecamera si spegnerà e si riaccenderà con il formato selezionato.

I formati disponibili sono:

- AHD
- HDTVI (THD)
- HDCVI (CHD)
- CVBS

BACKLIGHT [CONTROLUCE]



BACKLIGHT: Tre posizioni selezionabili OFF / BLC / HSBL (OFF default).

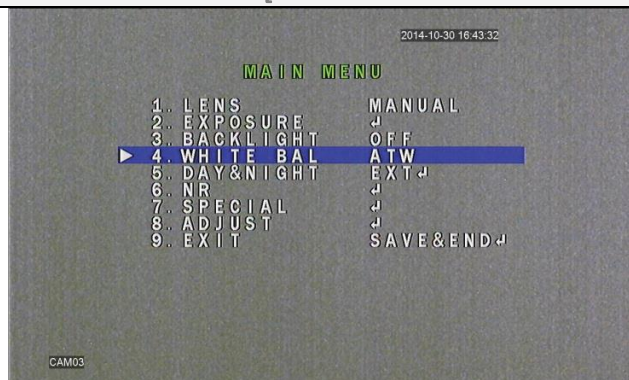
BLC: Funzione che se abilitata compensa l'illuminazione di un soggetto in primo piano che risulta retroilluminato rispetto alla forte illuminazione della scena di background. Si ottiene così una più uniforme distribuzione della luce e una più chiara immagine del soggetto in primo piano.

HSBL (High Light Control): controlla forti abbagliamenti di picchi luminosi quali ad esempio i fari di una vettura proiettati direttamente contro la

telecamera, annullandone completamente l'effetto.

EXIT: permette di uscire dal menù con la possibilità di salvare i dati impostati o di ritornare alla configurazione di default.

WHITE BALANCE [BILANCIAMENTO DEL BIANCO]



WHITE BAL: Configura le modalità di gestione del bilanciamento del bianco come segue:

ATW: Auto Tracking White Balance. Lasciando in ATW la telecamera si adatta automaticamente e costantemente in funzione della temperatura di colore della scena ripresa (posizione di **default - scelta consigliata**).

AWB: Impostando AWB la telecamera legge la temperatura di colore della scena soltanto quando si attiva la funzione e ne mantiene i valori anche se la scena cambia.

MANUAL: Impostando "MANUAL" è possibile modificare manualmente i valori Blue e Red di bilanciamento, da 0 a 100 (default 50). In questo caso la telecamera rispetterà il valore impostato.

OUTDOOR (Esterno): Impostando "OUTDOOR" la telecamera si adatta prevalentemente alla temperatura di colore predominante della luce esterna.

INDOOR (Interno): Impostando "INDOOR" la telecamera si adatta prevalentemente alla temperatura di colore di luce ad incandescenza.

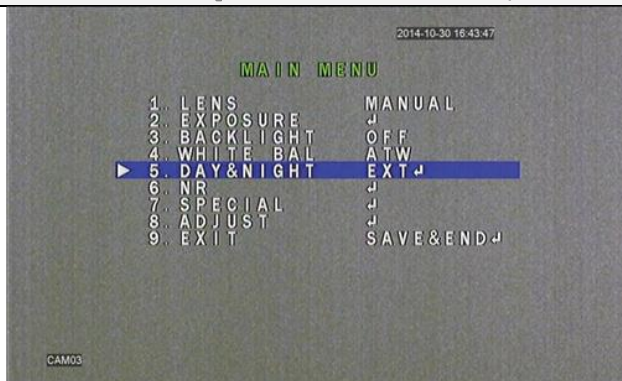
AWC-SET: Impostando AWC, occorre prima della scelta anteporre un foglio bianco davanti all'obiettivo in modo che ne copra tutta la scena; in questo modo la telecamera assumerà come valore di bianco quello del foglio e regolerà di conseguenza i valori di temperatura da attribuire alla scena ripresa.

EXIT: Selezionando EXIT si esce dal menù di configurazione come segue:

SAVE&END: si salvano i parametri impostati.

RESET: si salva la configurazione di default.

DAY & NIGHT [FUNZIONE GIORNO/NOTTE]



EXT [ESTERNO]: condizione di default. In questa modalità la commutazione Day/Night su comando ricevuto da sensore posto sulla telecamera (*scelta consigliata*).

BLACK & WHITE: impostare questa modalità per forzare la telecamera a riprodurre immagini in Bianco e Nero in qualsiasi condizione di luce.

COLOR: impostare questa modalità per forzare la telecamera a riprodurre immagini a Colori in qualsiasi condizione di luce.

AUTO: selezionando questa posizione la commutazione avviene attraverso l'analisi dell'immagine stessa. La telecamera riproduce immagini a colori quando l'illuminazione è sufficiente e passa automaticamente in b/n nel momento in cui l'illuminazione è insufficiente a riprodurre immagini a colori senza rumore di fondo.



ATTENZIONE: se ci si trova nelle condizioni di dover selezionare questa modalità di funzionamento [AUTO] occorre necessariamente impostare i valori di soglia della commutazione nel modo seguente :

D-N (AGC) = 220

D-N (DELAY) = 10

N-D (AGC) = 80

N-D (DELAY) = 10

EXIT: permette di uscire dal menù con la possibilità o meno di salvare i dati impostati.

SMART IR (controllo intelligente dell'illuminazione dei led della telecamera)

SMART IR è l'importante funzione che permette, se abilitata, di restituire immagini prive di abbagliamento quando i led della telecamera sono accesi ed illuminano soggetti posti a breve distanza dalla telecamera stessa.

Attivazione:

Dalla pagina del Menù Principale e alla riga di comando **DAY & NIGHT** selezionare **B&W** e premere il pulsante centrale [SET] dello strumento di controllo (sia esso a 5 o a 1 pulsante) per confermarne la scelta e comparire:

1. BURST: Selezionando OFF si elimina la componente Burst del segnale colore, migliorando la qualità del segnale video monocromatico.

2. IR SMART:

LEVEL: Regolare da 0 a 15 il livello di intervento dello Smart IR; a valore più alto corrisponde un intervento maggiore.

AREA: Permette di regolare l'area di intervento dello Smart IR:

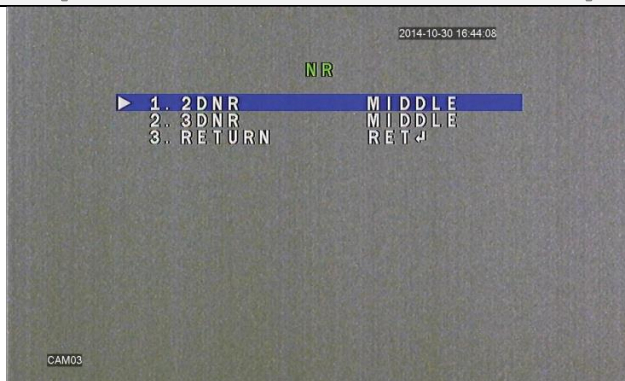
POSITION: Con le frecce è possibile settare l'area di intervento

SIZE: con le frecce è possibile regolare la dimensione O/V dell'area di intervento. Effettuate le impostazioni premere 2 volte SET per tornare al menù principale premere **RETURN** in posizione [SAVE & END].



ATTENZIONE: dopo aver programmato la funzione SMART IR impostare nuovamente la funzione **DAY & NIGHT** in EXT.

NR [RIDUZIONE DIGITALE DEL RUMORE]



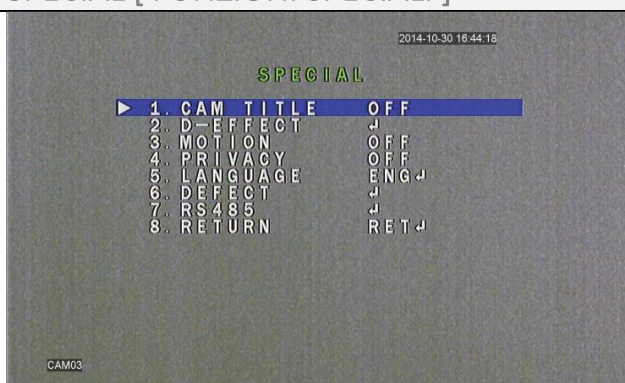
NR: Nois Reduction la funzione permette di ridurre o annullare il rumore presente nel segnale video, generato da riprese in condizioni di scarsa illuminazione. E' possibile configurare il NR nelle 2 seguenti modalità:

- 1. 2DNR:** MIDDLE è la posizione di default. Si utilizza in caso di scene con movimento limitato.
- 2. 3DNR:** MIDDLE è la posizione di default. Si utilizza in caso di scene con oggetti in movimento veloce. In entrambi i casi è possibile disattivare la funzione (OFF) oppure impostare 3 livelli di intervento,

“LOW/MIDDLE/HIGHT”: a un livello superiore corrisponde un maggiore intervento del DNR.

3. RETURN: permette di tornare al menù precedente scegliendo se salvare o meno le impostazioni effettuate.

SPECIAL [FUNZIONI SPECIALI]



1. CAM TITLE (Titolazione Telecamera):

ON: attiva la titolazione a video in sovrapposizione all'immagine.

OFF: disattiva la titolazione a video in sovrapposizione all'immagine. E' possibile impostare fino a 15 caratteri alfanumerici.

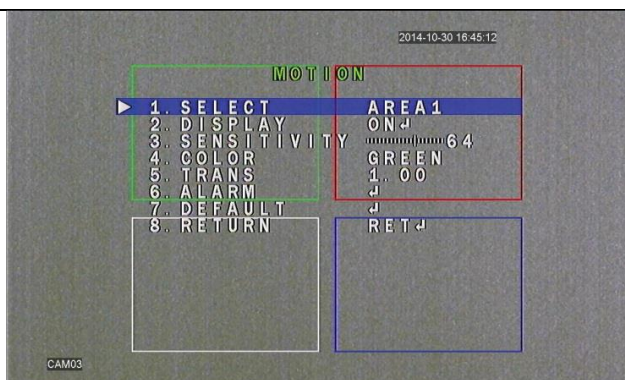
2. D-EFFECT: “effetti speciali” digitali, in questa sezione è possibile selezionare le seguenti funzioni:

FREEZE: “congela” in una istantanea l'immagine ripresa dalla telecamera.

MIRROR: ruota orizzontalmente le immagini riprese.

NEG. IMAGE: Converte l'immagine ripresa nel suo negativo.

RETURN: permette di tornare al menù precedente scegliendo se salvare o meno le impostazioni effettuate.



3. MOTION (MOTION DETECTOR)

MOTION: in quest'area è possibile impostare tutti i valori per la rilevazione “motion detector” della telecamera.

SELECT: seleziona l'area (AREA 1~4) in cui attivare la funzione MOTION. Nel menù SELECT è possibile dis/abilitare le Aree Motion come segue:

ON: abilita la ricerca del movimento nella scena.

OFF: disabilita la ricerca del movimento nella scena.

DISPLAY:

ON: abilita la rappresentazione a video della

funzione motion.

OFF: disabilita la rappresentazione a video della funzione motion.

SENSITIVITY: consente di programmare il valore di sensibilità delle Aree Motion. I valori sono impostabili da 0 a 100; a valore più alto corrisponde una maggior sensibilità.

COLOR: sceglie il colore di identificazione dell'Area Motion (verde di default).

TRANS: definisce il livello di trasparenza dell'Area Motion (1.00 di default).

ALARM: definisce i parametri di allarme

DEFAULT: Selezionare questa posizione per ripristinare i valori di default (iniziali).

RETURN: permette di tornare al menù precedente scegliendo se salvare o meno le impostazioni effettuate. Aree Motion come segue:

ON: abilita la ricerca del movimento nella scena.

OFF: disabilita la ricerca del movimento nella scena.

DISPLAY:

ON: abilita la rappresentazione a video della funzione motion.

OFF: disabilita la rappresentazione a video della funzione motion.

SENSITIVITY: consente di programmare il valore di sensibilità delle Aree Motion. I valori sono impostabili da 0 a 100; a valore più alto corrisponde una maggior sensibilità.

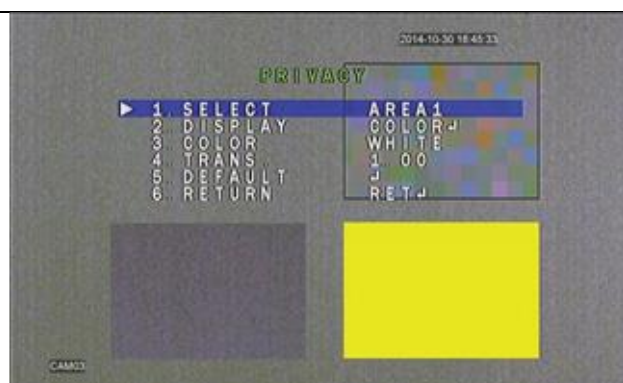
COLOR: sceglie il colore di identificazione dell'Area Motion (verde di default).

TRANS: definisce il livello di trasparenza dell'Area Motion (1.00 di default).

ALARM: definisce i parametri di allarme

DEFAULT: Selezionare questa posizione per ripristinare i valori di default (iniziali).

RETURN: permette di tornare al menù precedente scegliendo se salvare o meno le impostazioni effettuate.



4. PRIVACY [AREE MASCHERATE]

PRIVACY: la funzione permette di impostare e configurare le aree mascherate sull'immagine.

SELECT: seleziona l'area (AREA 1~4) in cui attivare la funzione PRIVACY. Nel menù SELECT è possibile dis/abilitare le Aree Privacy come segue:

ON: permette di impostare le Aree Privacy.

OFF: disabilita la funzione di impostazione delle Aree Privacy.

DISPLAY:

ON: abilita la rappresentazione a video delle Aree

Privacy.

OFF: disabilita la rappresentazione a video delle Aree Privacy.

COLOR: sceglie il colore di identificazione dell'Area Privacy (Default: colore bianco).

TRANS: definisce il livello di trasparenza dell'Area Privacy (Default: 1.00).

RETURN: permette di tornare al menù precedente scegliendo se salvare o meno le impostazioni effettuate.



5. LANGUAGE [LINGUA]

LANGUAGE: è possibile scegliere la lingua del menu OSD (Default: Inglese) tra 10 delle principali lingue internazionali.

6. DEFECT: se abilitata la funzione compensa automaticamente eventuali pixel guasti.

7. RS485: se è presente la porta di comunicazione seriale RS485 permette di configurare la velocità di comunicazione (2400 / 4800 / 9600 / 19200 / 38400).

ID: permette di impostare il numero identificativo

della telecamera.

8. RETURN: permette di tornare al menù precedente scegliendo se salvare o meno le impostazioni effettuate.

ADJUST [REGOLAZIONI]



1. SHARPNESS (Nitidezza): configura i parametri per la nitidezza dell'immagine.

OFF: Impostazione esclusa

AUTO: Permette di programmare i criteri di nitidezza dell'immagine:

LEVEL: permette di programmare il livello di nitidezza da 0 a 10 (Default: 5).

START AGC: Default: 128

END AGC: Default: 160

La telecamera gestisce il livello di nitidezza impostato in funzione dei parametri di settaggio

START AGC e END AGC, che si consiglia di lasciare ai valori di default.

2. MONITOR: permette di configurare l'uscita video per il tipo di monitor: LCD (default) oppure CRT

3. LSC (Lens Shading Compensation): se abilitata, la funzione effettua la correzione dell'ombreggiatura dell'obiettivo attorno agli oggetti e ai quattro angoli del video.

4. VIDEO OUT: definisce lo standard PAL (Default) oppure NTSC

MONITOR OUT: Permette di configurare il rapporto d'aspetto di uscita del segnale video tra: 4:3 oppure 16:9

COMET: definisce un particolare standard trasmissivo. **Lasciare alla configurazione di default "OFF" poiché in caso contrario le immagini saranno costantemente riprodotte in bianco e nero.**

RETURN: permette di tornare al menù precedente scegliendo se salvare o meno le impostazioni effettuate.

EXIT [USCITA DAL MENU]



EXIT: uscita dal menu di configurazione.

Selezionando EXIT si esce dal menù come segue:

SAVE&END: si salvano i parametri impostati.

RESET: si salva la configurazione di default.

7 Risoluzione dei Problemi

Non si visualizza nulla sullo schermo.

- Verificare la compatibilità fra lo standard video in uscita dalla telecamera (AHD o PAL) e lo standard del videoregistratore.
- Verificare che la risoluzione del DVR sia adeguata alla risoluzione della telecamera
- Verificare il cavo e la presenza di alimentazione.
- Verificare che il collegamento tra telecamera e monitor sia corretto.

L'immagine visualizzata non è chiara.

- Verificare se l'ottica è pulita e pulirla delicatamente con un panno umido.
- Assicurarsi che la telecamera non sia esposta direttamente ad una luce intensa. Se necessario cambiare inquadratura.

L'immagine visualizzata è scura.

- Regolare il controllo del contrasto del monitor.
- Se è presente un dispositivo intermedio impostare correttamente il 75Ω/Hi-Z (verificare il valore dell'impedenza).

La telecamera non funziona correttamente e scalda eccessivamente.

- Verificare che la fonte di alimentazione della telecamera sia conforme ai requisiti richiesti.

Il menu DAY/NIGHT non funziona.

- Verificare che il menu DAY NIGHT sia impostato su 'EXT'.

Fastidioso sfarfallio dell'immagine.

- Verificare che la telecamera non sia direzionata verso forti fonti di illuminazione (sole) o verso una luce a fluorescenza.

Il sistema di controllo su coassiale non funziona.

- Verificare che le distanze tra telecamera e DVR rientrino tra quelle raccomandate.

Gli illuminatori Led non si accendono.

- L'illuminazione presente sulla scena è sufficiente.
- La funzione Day & Night del menù è forzata su Color.

L'immagine è di scarsa qualità.

- Verificare che sia stato utilizzato cavo idoneo e che siano state rispettate le distanze indicate.
- Verificare se l'alimentatore eroga potenza sufficiente.