



Let us protect your business!

Manuale Utente CCTV Camera



Sommario

1 Avvertenze & Precauzioni	2
1.1 Termini e Simboli di Sicurezza	2
1.2 Direttive dell'Unione Europea	2
1.3 Avvertenze	3
2 Precauzioni di Carattere Generale	3
3 Limitazioni e Decadimento della Garanzia	4
4 Connessioni	4
4.1 Collegamento del segnale video	4
4.2 Collegamento dell'alimentazione	4
4.3 Commutazione segnale Video	5
5 Installazione	5
5.1 Telecamera tipo Bullet	6
5.2 Telecamera tipo Dome	6
5.3 Regolazione dell'Inquadratura	6
5.4 Regolazione della focale	6
6 Menù OSD	7
6.1 Gestione del Menù OSD tramite joystick	7
6.2 Gestione del Menù OSD tramite controllo coassiale (coaxial control)	7
7 Risoluzione dei Problemi	11

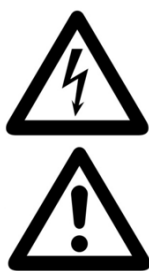
1 Avvertenze & Precauzioni

Gentile Cliente, La ringraziamo per aver scelto uno dei nostri prodotti il cui corretto utilizzo garantisce soluzioni di altissima qualità ed affidabilità nel tempo. Questo manuale fornisce informazioni ed istruzioni dettagliate per l'uso del prodotto. Leggerlo con attenzione prima di effettuare l'installazione per poter sfruttare a pieno le caratteristiche del dispositivo e riportarlo in luogo sicuro per future ed utili consultazioni.



1.1 Termini e Simboli di Sicurezza

Nel manuale potrebbero comparire le seguenti indicazioni:



Il simbolo del lampo con freccia, all'interno di un triangolo equilatero, è da intendersi come pericolo per l'utente dovuto alla possibilità di scarica elettrica dal prodotto che può essere di magnitudo sufficiente per costituire un rischio di shock elettrico a persone.

Il punto esclamativo all'interno di un triangolo equilatero è inteso ad avviso per l'utente della presenza di operazioni pericolose e manutenzioni, descritte nel manuale che accompagna l'apparecchio elettrico.

1.2 Direttive dell'Unione Europea



Il dispositivo risulta conforme alla Direttiva dell'Unione Europea sulla compatibilità elettromagnetica (2004/108/CE).



Corretto smaltimento del prodotto
(WEEE= direttiva europea sui rifiuti di apparecchiature elettriche ed elettroniche)



(applicabile nell'Unione Europea e in altri paesi europei che adottano sistemi di raccolta differenziata)

L'uso di questo simbolo sul prodotto indica la possibilità di smaltire questo prodotto come rifiuto domestico al termine del suo ciclo di vita. Lo smaltimento non corretto di questo prodotto aiuta a prevenire potenziali conseguenze negative per l'ambiente e la salute, eventualmente provocabili a seguito di una gestione non appropriata del prodotto come rifiuto.

Per informazioni maggiormente dettagliate sul riciclaggio di questo prodotto, contattare l'ufficio municipale preposto locale, il servizio di smaltimento rifiuti domestici o il negozio presso il quale è stato effettuato l'acquisto.

1.3 Avvertenze

Modifiche o alterazioni apportate all'apparecchiatura, se non sono state espressamente approvate dal Costruttore fanno decadere la garanzia e l'autorizzazione per l'Utente al suo utilizzo.

2 Precauzioni di Carattere Generale

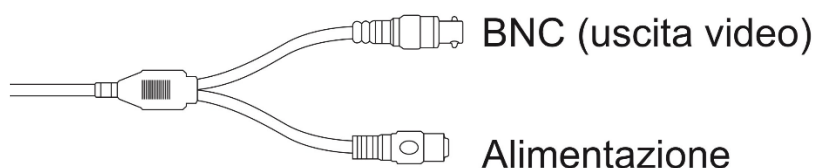
- Si prega di leggere attentamente il presente manuale prima di provvedere all'installazione della telecamera e di conservarlo in un luogo sicuro ed in buone condizioni per consultazioni future e per la manutenzione della telecamera stessa.
- L'installazione deve essere effettuata in modo e luogo appropriato, al fine di garantire il corretto funzionamento del dispositivo e la migliore qualità dell'immagine.
- L'installazione e la manutenzione della telecamera devono essere effettuate solo da personale tecnico qualificato e nel completo rispetto delle normative di sicurezza vigenti.
- All'interno dell'apparecchiatura non ci sono parti che possono essere soggette a manutenzione da parte dell'Utente. Tutti gli interventi di manutenzione devono essere effettuati solo da personale autorizzato e qualificato.
- Attenersi scrupolosamente ai criteri di installazione dettati dalla regola del buon senso e grado di protezione dell'apparecchiatura IP66/IP67 (CEI 60 529) a seconda del modello ed in ogni caso lontano dalla possibilità di risultare immersa in acqua.
- Mantenere il vetro o il plexiglass anteriore sempre pulito per garantire la migliore qualità delle immagini. Prestare particolare attenzione a non lasciare impronte digitali o aloni sul vetro. Pulire se necessario il plexiglass con un panno morbido ed umido per evitare graffiature. Non utilizzare detergenti o panni abrasivi.
- Se qualsiasi tipo di liquido penetra nella telecamera, bisogna scollegarla immediatamente dall'alimentazione e farla controllare da un tecnico autorizzato prima di rimetterla in funzione.
- Non installare la telecamera in luoghi soggetti a temperature al limite del funzionamento del dispositivo o in luoghi con alto tasso di umidità dell'aria.
- Non installare la telecamera in luoghi in cui vi sia presenza di vapori di gas o di petrolio.
- Non installare la telecamera in luoghi soggetti a condizione di illuminazione instabili. Notevoli variazioni di luce o peggio il "flickering" di una lampada al neon possono compromettere il normale funzionamento del dispositivo.
- Non toccare per nessun motivo la telecamera con le mani bagnate.
- Non esporre la telecamera a fonti radioattive perché si provocano danni gravi al sensore.
- Prestare particolare attenzione a NON utilizzare fonti di alimentazione diverse da quelle specificate.
- Non puntare l'obiettivo della telecamera contro forti fonti di illuminazione che potrebbero danneggiare il sensore e produrre gli effetti "Blooming" e "Smear".
- Durante la fase di installazione evitare di puntare direttamente sugli occhi i Led IR (se accesi).
- Assicurarsi che la telecamera non sia stata danneggiata o abbia subito shock esterni durante il trasporto, la fase di immagazzinamento o l'installazione.

3 Limitazioni e Decadimento della Garanzia

In nessun caso il rivenditore sarà responsabile verso nessun'altra parte o persona per quanto segue:

- Danni personali o qualsiasi danno provocato da un uso inappropriato o da negligenza da parte dell'Utente.
- Smontaggio non autorizzato, riparazione o modifica del prodotto da parte dell'Utente.
- Inconvenienti o perdite derivanti dai casi in cui le immagini non vengono visualizzate, per qualsiasi ragione o motivazione compreso ogni tipo di guasto o problema del prodotto.
- Qualsiasi problema, con conseguenti inconvenienti, perdite o danni, derivanti dal sistema in combinazione con i dispositivi di terzi.

4 Connessioni



Assicurarsi che la telecamera **non sia alimentata** prima di effettuare i collegamenti.

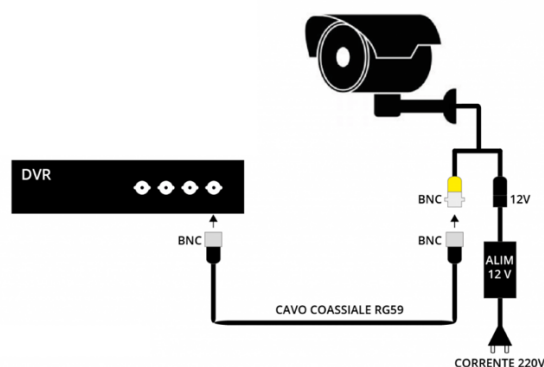
4.1 Collegamento del segnale video

Al connettore BNC a baionetta femmina si collega il cavo video che si porta poi verso monitor o DVR in genere tramite cavo coassiale tipo RG59 e connettore BNC. Si possono anche utilizzare cavi twistati con convertitori balun.

4.2 Collegamento dell'alimentazione

Controllare che l'alimentazione sia quella corretta e prevista per il modello di telecamera utilizzata. Si raccomanda l'utilizzo di unità di alimentazione adeguata. Si consiglia 12Vdc/1A oppure 12Vdc/1,5A stabilizzato. Lo spinotto richiesto è lo standard 5.5 mm. Attenzione ad utilizzare alimentatori STABILIZZATI che forniscano 12V in ogni condizione di carico. L'utilizzo di una tensione di alimentazione diversa da 12VDC può generare disturbi video e nei casi peggiori danneggiare la telecamera. Attenzione a cavi di prolunga alimentazione troppo lunghi o di esigua sezione, che potrebbero introdurre un'eccessiva caduta di tensione specie al momento dell'accensione dell'illuminatore IR.

È buona norma collegare e alimentare la telecamera solo al termine dell'installazione.



I valori espressi nella seguente tabella sono da considerarsi alla temperatura di 20°C [68°F].

Sezione Conduttori (AWG)	24 AWG (0,22mm ²)	22 AWG (0,33mm ²)	20 AWG (0,52mm ²)	18 AWG (0,83mm ²)
Valore Resistenza (Ω/m)	0.078	0.050	0.030	0.018
Caduta di Tensione (V/m)	0.028	0.018	0.011	0.006

All'aumentare della sezione del conduttore in rame corrisponde una diminuzione del valore della resistenza (Ω /m) e quindi della caduta di tensione sul cavo stesso. Considerare quindi attentamente in fase di progettazione la lunghezza e sezione di cavo.

Distanze eccessive tra l'alimentatore e la telecamera potrebbero compromettere il corretto funzionamento della telecamera.

Lo standard accettabile di variazione della tensione di alimentazione è 12Vdc ±10%



Il valore di caduta di tensione sul cavo potrebbe leggermente discostarsi dai valori sopra riportati in quanto potrebbe dipendere dalla qualità del cavo e dal costruttore.

4.3 Commutazione segnale Video



Joystick:

Per passare ad un altro formato video, premere il pulsante per 5 secondi per avere:

A [SINISTRA] per il formato video AHD.

A [UP] per il formato video TVI.

Su [DESTRA] per il formato video CVBS.

Su [DOWN] per il formato video CVI.



Funzione disponibile solo per i modelli di telecamera dotate di Joystick

5 Installazione

Questa sezione indica come installare la telecamera a soffitto o a parete con passaggio cavi protetto. Verificare la solidità della struttura su cui si intende fissare la telecamera, segnare i punti con una matita e praticare i fori necessari al suo fissaggio.

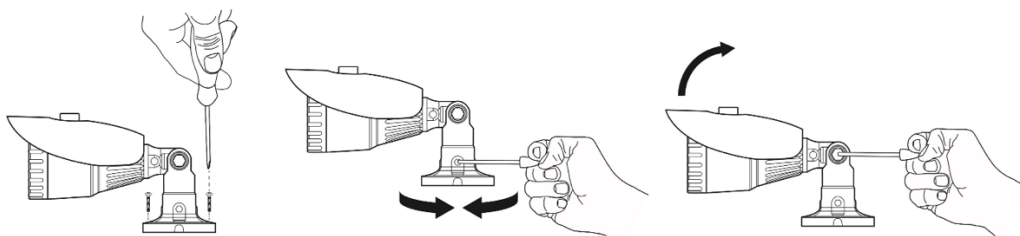


Attenzione:

I tasselli in dotazione ricoprono la maggior parte delle casistiche di fissaggio, ma potrebbero non essere adatti al tipo di supporto (parete/soffitto) che ci si sta apprestando ad utilizzare per fissare la telecamera.

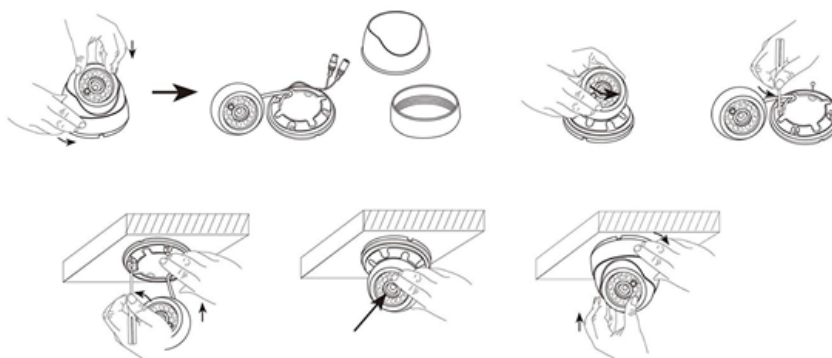
5.1 Telecamera tipo Bullet

Le telecamere bullet sono munite di una staffa integrata per montaggio a muro, appositamente realizzata per consentire il passaggio dei cavi all'interno di essa e proteggerli da tentativi di manomissione. La telecamera si monta in genere in corrispondenza dell'uscita cavi in modo da non lasciare cavi scoperti. La base di fissaggio dispone tuttavia anche di un'asola di uscita cavi laterale qualora i cavi provengano lateralmente in canalina esterna. La staffa va fissata a parete o a soffitto con i tasselli forniti.



5.2 Telecamera tipo Dome

Le telecamere dome sono composte dall'unità telecamera e dalla base di fissaggio che sono avvitate fra loro. Prima di procedere al montaggio occorre svitare la base di fissaggio separandola dal corpo della telecamera. Non occorrono in genere attrezzi per svitare la base di fissaggio dal corpo telecamera, tuttavia se questa risultasse serrata troppo a fondo è possibile aiutarsi ponendo un'asta rigida, ad esempio un cacciavite, fra le due asole di uscita cavi laterali poste nella base. La base di fissaggio, separata dalla telecamera si fissa a muro o a parete con tasselli in corrispondenza del foro di uscita cavi e su di essa si avvita successivamente il corpo telecamera. Prima di serrare a fondo orientare correttamente l'angolo di visione.



5.3 Regolazione dell'Inquadratura

Una volta correttamente fissata a parete/soffitto puntarla nella direzione desiderata e procedere al suo bloccaggio (potrebbe variare da modello a modello) serrando le viti con la chiave a brugola in dotazione.

5.4 Regolazione della focale

Le telecamere con obiettivo fisso (IR fino a 20 m.) non richiedono messa a fuoco in quanto regolate di fabbrica per la maggioranza delle applicazioni. Le telecamere con lente regolabile sono dotate di 2 viti esterne che permettono di regolare la focale dell'obiettivo e il fuoco senza dover aprire l'involucro della telecamera. Agire inizialmente sulla vite ZOOM e regolare l'ampiezza dell'inquadratura (grandangolo/zoom) in base all'area da inquadrare. Ricordate che a maggior grandangolo corrisponde inevitabilmente un minor dettaglio immagine. Una volta definito il campo di vista agire sulla vite FOCUS per mettere a fuoco perfettamente la zona inquadrata. Si ricordi che ogni obiettivo ha una propria profondità di campo per cui è possibile metter a fuoco in modo perfetto solo una porzione dello spazio di fronte alla telecamera. Concentratevi sulla zona di maggior rilevanza per regolare la messa a fuoco nel modo ottimale.



ATTENZIONE: Le viti di messa fuoco hanno un blocco di finecorsa che evita di far fuoriuscire le ghiera di azionamento dalla loro sede. E' necessario non forzare oltre il finecorsa per evitare di danneggiare il meccanismo di regolazione.



Funzione disponibile solo per i modelli di telecamera dotate di ottica varifocale

Per garantire un'ottima qualità di immagine anche in condizione di scarsa luminosità, tutti i modelli sono dotati di funzione Day & Night con rimozione del filtro IR per commutare automaticamente da colore a B/N e viceversa. Inoltre tutti i modelli sono equipaggiati con illuminatori a Led IR integrati a 850nm, per una adeguata illuminazione dell'area ripresa. Prestare attenzione a non installare la telecamera molto vicino a forti fonti di illuminazione oppure in punti soggetti alla riflessione di luce che potrebbero compromettere la corretta visione della telecamera.

6 Menù OSD

A seconda dei modelli di telecamera sono disponibili due strumenti di controllo/comando:

- 1 Joystick
- 2 Controllo coassiale

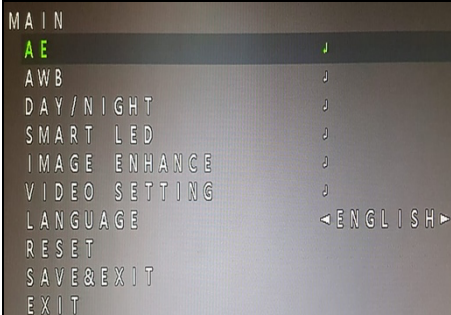
6.1 Gestione del Menù OSD tramite joystick

1. Premere il pulsante [SET] per entrare nella pagina iniziale del menù.
2. Selezionare argomento/funzione di interesse utilizzando i pulsanti di scorrimento verso alto/basso [UP] / [DOWN].
3. Attraverso i pulsanti sinistro [LEFT] o destro [RIGHT] selezionare le differenti modalità di funzionamento.
4. Posizionarsi su [EXIT] e premere [SET] per uscire dalla modalità di impostazione (setting) salvando la configurazione.

6.2 Gestione del Menù OSD tramite controllo coassiale (coaxial control)

1. Accedere al menu del DVR nell'apposita sezione di configurazione coassiale (nei DVR ENVIO tale impostazione è denominata "XVI control". Premere il pulsante centrale della console che appare a monitor per entrare nella pagina iniziale del Menù.
2. Selezionare argomento/funzione di interesse utilizzando i pulsanti di scorrimento verso alto/basso.
3. Attraverso i pulsanti sinistro o destro selezionare le differenti modalità di funzionamento.
4. Posizionarsi su [EXIT] e premere il pulsante centrale per uscire dalla modalità di impostazione (setting), senza salvare le impostazioni. salvando la configurazione.
- 5 Posizionarsi su [SAVE & EXIT] e premere il pulsante centrale per uscire dalla modalità di impostazione (setting), salvando le impostazioni.

AE (AUTOMATIC EXPOSURE)



Questa sezione offre la possibilità di impostare diverse opzioni di esposizione automatica da scegliere in base alle condizioni di luce dell'immagine da riprendere. L'esposizione regola il funzionamento del diaframma automatico della telecamera rendendo l'immagine più chiara o più scura. Sfogliando i vari settaggi è possibile vedere direttamente la resa dell'immagine e scegliere la modalità che garantisce il miglior risultato.

BRIGHTNESS (luminosità): consente di regolare la luminosità generale dell'immagine. valori da 1 a 20.

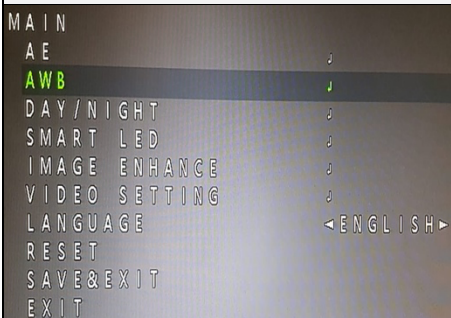
EXPOSURE (esposizione): consente di regolare la modalità di esposizione:

La modalità **GLOBE** si usa in condizioni di luce regolari.

La modalità **BLC** si usa per compensare la presenza di un soggetto scuro su fondo chiaro come nel caso di una persona con alle spalle una finestra. Nella modalità BLC è possibile impostare il livello (**LEVEL**) di compensazione con valori da 1 a 9.

RETURN: torna al menù precedente.

AWB (Auto White Balance)



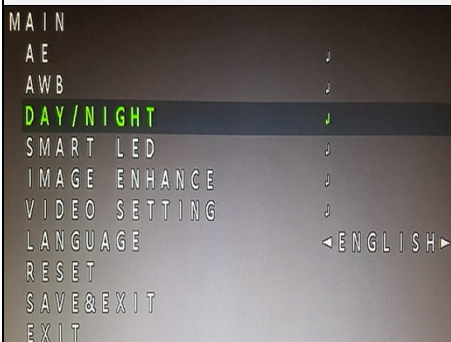
GRAY WORLD:

ATW (Auto Tracing White Balance): Impostando "ATW" la telecamera effettua il tracciamento automatico del bianco, in base ai cambiamenti di luce.

MWB (Manual White Balance): Impostando "MWB" è possibile modificare manualmente i valori di bilanciamento del Blu e del Rosso da 0 a 100 (default 50).

RETURN: torna al menù precedente.

DAY / NIGHT



EXT [ESTERNO]: condizione di default. In questa modalità la commutazione Day/Night su comando ricevuto da sensore posto sulla telecamera (*scelta consigliata*).

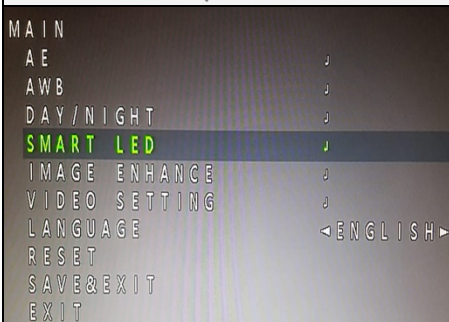
AUTO: selezionando questa posizione la commutazione avviene attraverso l'analisi dell'immagine stessa. La telecamera riproduce immagini a colori quando l'illuminazione è sufficiente e passa automaticamente in b/n nel momento in cui l'illuminazione è insufficiente a riprodurre immagini a colori senza rumore di fondo.

COLOR: impostare questa modalità per forzare la telecamera a riprodurre immagini a Colori.

B/W: impostare questa modalità per forzare la telecamera a riprodurre immagini in Bianco e Nero.

RETURN: torna al menù precedente.

SMART LED (LED BIANCHI INTELLIGENTI)



La funzione SMART LED consente di gestire la modalità di funzionamento dei led bianchi. Ci sono tre modalità:

AUTO: in questa modalità i led bianchi variano la loro intensità a seconda dell'ostacolo che trovano davanti, e si accendono di notte.

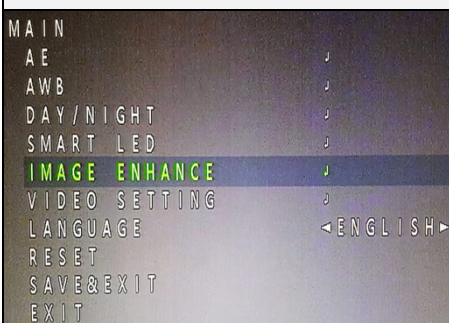
MANUAL: In questa modalità i led sono sempre accesi.

CLOSE: In questa modalità i led sono sempre spenti.

VALUE: è il livello di intensità dei led.

RETURN: torna al menù precedente.

IMAGE ENHANCE



CONTRAST(Contrasto): Impostando "MANUAL" è possibile modificare manualmente i valori relativi al contrasto, da 0 a 20 (default 7). In questo caso la telecamera rispetterà il valore impostato. Impostando "AUTO" i valori relativi al contrasto, saranno gestiti automaticamente dalla telecamera.

SHARPNESS (Nitidezza): configura i parametri per la saturazione dell'immagine. Impostando "AUTO" i valori relativi alla saturazione, saranno gestiti automaticamente dalla telecamera. Impostando

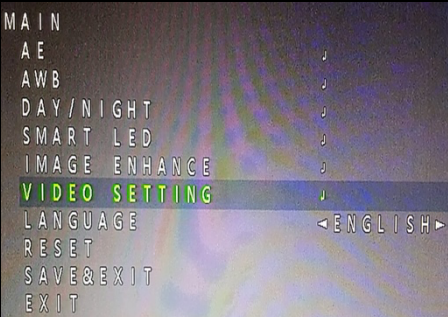
"MANUAL" è possibile modificare manualmente i valori di saturazione da 0 a 20 (default 10). In questo caso la telecamera rispetterà il valore impostato.

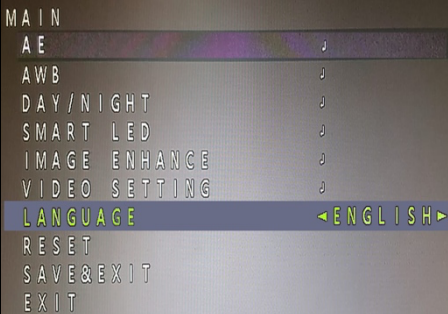
SATURATE (Saturazione): configura i parametri per la nitidezza dell'immagine. Impostando "AUTO" i valori relativi alla nitidezza, saranno gestiti automaticamente dalla telecamera. Impostando "MANUAL" è possibile modificare manualmente i valori di nitidezza da 0 a 20 (default 10).

3DNR: Si utilizza in caso di scene con oggetti in movimento veloce. Impostando "AUTO" i valori, saranno gestiti automaticamente dalla telecamera. Impostando "MANUAL" è possibile modificare manualmente i valori da 0 a 20 (default 0).

2DNR: Si utilizza in caso di scene con movimento limitato. Impostando "AUTO" i valori, saranno gestiti automaticamente dalla telecamera. Impostando "MANUAL" è possibile modificare manualmente i valori da 0 a 20 (default 0).

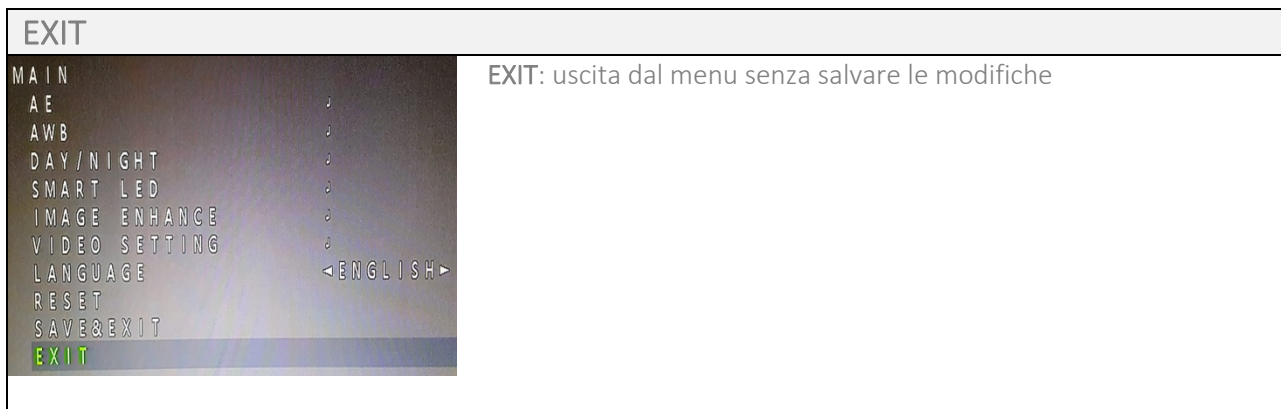
RETURN: torna al menù precedente.

VIDEO SETTING	
	<p>HD: consente di commutare il segnale in tecnologia AHD, TVI, CVI, CVBS (segnale analogico 960H)</p> <p>STANDARD: consente di variare la risoluzione della telecamera e dei frame rate. Nello standard CVBS la risoluzione è fissa e sarà possibile cambiare solo lo standard video (PAL/NTSC).</p> <p>APPLY&REBOOT: Convalida delle impostazioni. La telecamera si riavvierà mantenendo le impostazioni settate.</p> <p>RETURN: torna al menù precedente.</p>

LANGUAGE	
	<p>LANGUAGE: è possibile scegliere la lingua del menu OSD (Default: Inglese).</p>

RESET	
	<p>RESET: si salva la configurazione di default (impostazioni di fabbrica).</p>

SAVE & EXIT	
	<p>SAVE & EXIT: uscita dal menu di configurazione e salvataggio</p>



7 Risoluzione dei Problemi

Non si visualizza nulla sullo schermo.

- Verificare la compatibilità fra lo standard video in uscita dalla telecamera (AHD o PAL) e lo standard del videoregistratore.
- Verificare che la risoluzione del DVR sia adeguata alla risoluzione della telecamera
- Verificare il cavo e la presenza di alimentazione.
- Verificare che il collegamento tra telecamera e monitor sia corretto.

L'immagine visualizzata non è chiara.

- Verificare se l'ottica è pulita e pulirla delicatamente con un panno umido.
- Assicurarsi che la telecamera non sia esposta direttamente ad una luce intensa. Se necessario cambiare inquadratura.

L'immagine visualizzata è scura.

- Regolare il controllo del contrasto del monitor.
- Se è presente un dispositivo intermedio impostare correttamente il 75Ω/Hi-Z (verificare il valore dell'impedenza).

La telecamera non funziona correttamente e scalda eccessivamente.

- Verificare che la fonte di alimentazione della telecamera sia conforme ai requisiti richiesti.

Il menu DAY/NIGHT non funziona.

- Verificare che il menu DAY NIGHT sia impostato su 'EXT'.

Fastidioso sfarfallio dell'immagine.

- Verificare che la telecamera non sia direzionata verso forti fonti di illuminazione (sole) o verso una luce a fluorescenza.

Il sistema di controllo su coassiale non funziona.

- Verificare che le distanze tra telecamera e DVR rientrino tra quelle raccomandate.

Gli illuminatori Led non si accendono.

- L'illuminazione presente sulla scena è sufficiente.
- La funzione Day & Night del menù è forzata su Color.

L'immagine è di scarsa qualità.

- Verificare che sia stato utilizzato cavo idoneo e che siano state rispettate le distanze indicate.
- Verificare se l'alimentatore eroga potenza sufficiente.